

有機農糧作物台灣良好農業規範

行政院農業委員會 編撰

2008 年版

目 錄

	頁次
誓約書	1
一、適用範圍	2
二、有機農糧作物生產流程圖	3
(一)有機果樹、蔬菜、雜糧、特用作物及花卉生產流程圖	3
(二)有機菇類(蕈菜)生產流程圖	4
(三)有機茶菁生產流程圖	5
(四)有機茶加工製造流程圖	6
(五)有機米生產流程圖	7
三、有機農糧作物風險管理表	8
(一)有機果樹、蔬菜、雜糧、特用作物及花卉風險管理表	8
(二)有機菇類風險管理表	11
(三)有機茶風險管理表	14
(四)有機米風險管理表	17
四、有機農糧作物查核表	21
(一)有機果樹、蔬菜、雜糧、特用作物及花卉查核表	21
(二)有機菇類查核表	23
(三)有機茶查核表	25
(四)有機米查核表	28
五、有機農糧作物栽培管理、施肥及病蟲草害防治等作業	32
六、有機農糧作物台灣良好農業規範工作小組	32

誓約書

單位：_____

負責人姓名：_____

我_____，關於本有機農糧產品生產及出貨相關安全、安心作業之保證，立下誓約如下：

1. 在本有機農糧產品的生產過程中未經許可不使用化學合成物質，並符合「有機農產品及有機農產加工品驗證基準第一部分作物及第四部分共同基準」之規定。
2. 在出貨過程中，如發生貨物安全上的責任，經實施認驗證檢查或其他查驗，證實安全責任歸咎於我，我會承擔全部責任。
3. 我會遵從「有機農產品及有機農產加工品驗證基準第一部分作物及第四部分共同基準」及良好農業規範之各項規定，依規定進行生產、記錄並提供資料；相關紀錄之網路資訊可公開給第三者。
4. 我願遵從所屬有機農產品驗證機構所制定之規約或章程，若違反願受相關處分。
5. 如因違反前述規定而遭受處分，將無條件接受且無異議。

立誓約人簽名：_____

地址：_____

電話：_____

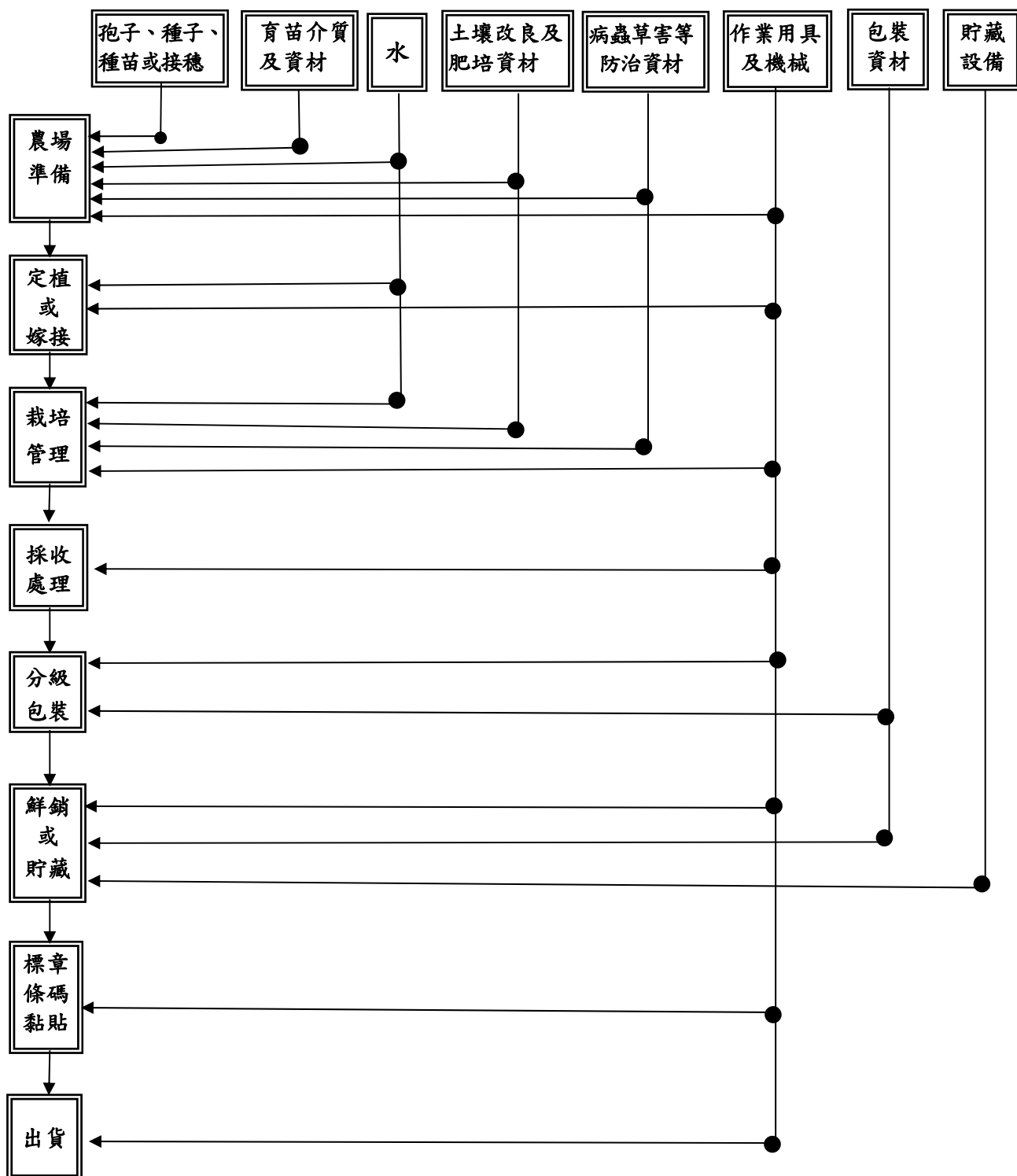
中華民國 年 月 日

一、適用範圍

- (一) 申請產銷履歷有機作物驗證者，以現行有機農產品驗證農戶或取得有機農產品及有機農產加工品驗證管理辦法第 9 條所定有機農產品驗證證書者為限，申請者如為同時申請有機農產品驗證者，驗證機構應於申請者通過有機農產品驗證後，始得進行產銷履歷有機作物之驗證決定。
- (二) 已獲驗證機構證明為有機栽培轉型期者，準用本有機農糧作物臺灣良好農業規範，惟其驗證證明文件中應註明轉型期農地地號、面積及作物名稱。未通過有機農產品驗證前，該轉型期產品仍不得以有機名義販賣。
- (三) 本規範適用於有機農糧作物及有機栽培轉型期農糧作物。

二、有機農糧作物生產流程圖

(一) 有機果樹、蔬菜、雜糧、特用作物及花卉生產流程圖



※農場準備：1. 育苗 2. 翻犁整地或挖植穴 3. 土壤改良及有機質肥料施用 4. 整地作畦 5. 灌溉排水設施 6. 病蟲草害等防治

※栽培管理：1. 病蟲草害等防治 2. 肥培管理 3. 整枝與修剪 4. 水管理 5. 殘枝粉碎 6. 泡種、催芽（芽苗菜類）

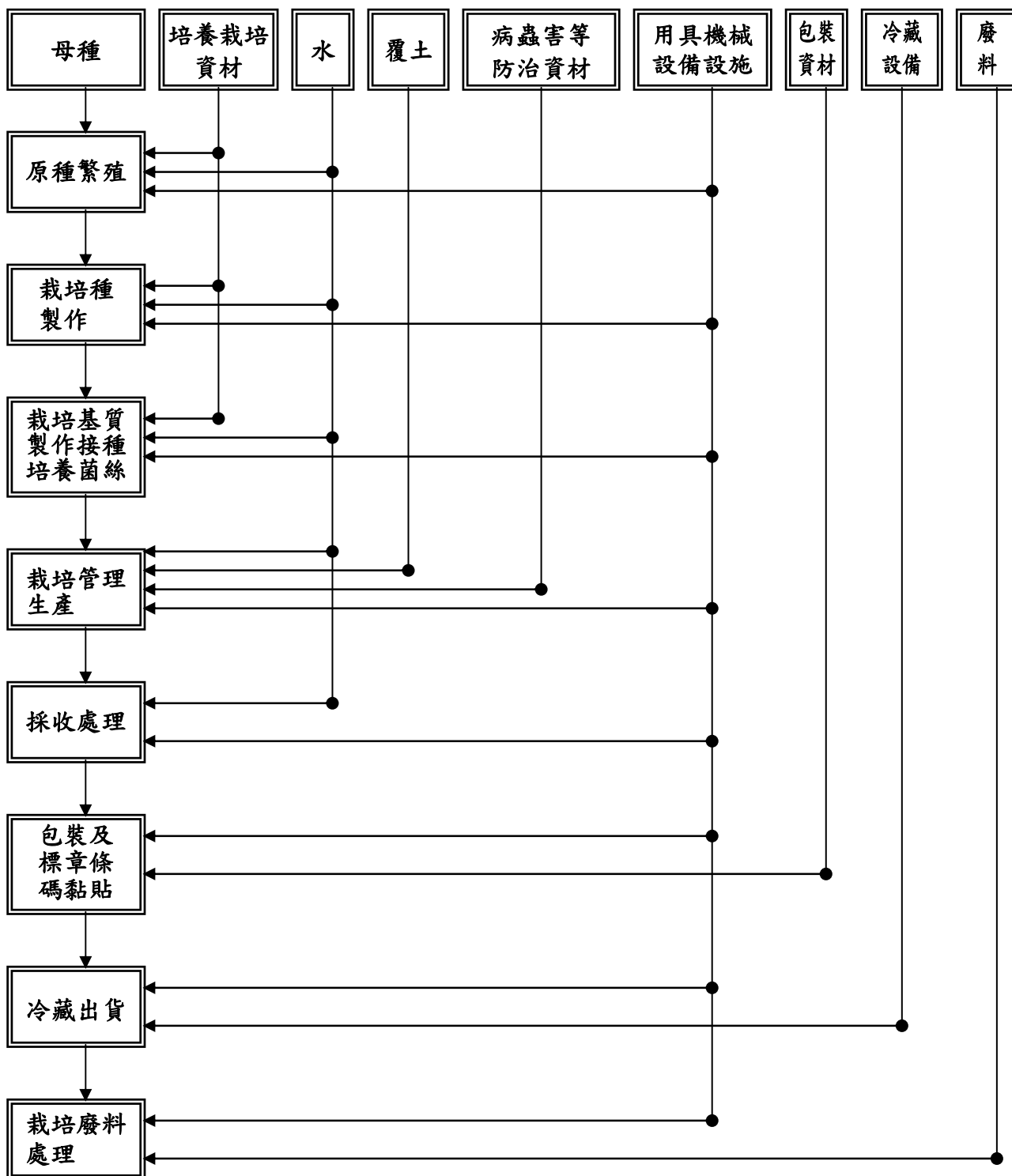
※鮮銷或貯藏：1. 分級 2. 包裝或冷藏

※有機芽苗菜類之生產流程不含「土壤改良及肥培資材」及「定植或嫁接」等項目

※採收處理：1. 採收 2. 農產品乾燥或催熟等商品化必要程序且未摻混其他原料之作業

※本生產流程圖適用有機作物及有機栽培轉型期作物。

(二) 有機菇類生產流程圖



※原種繁殖：1. 原種培養基製作 2. 滅菌 3. 接種 4. 培養

※栽培種製作：1. 栽培種培養基製作 2. 滅菌 3. 接種 4. 培養

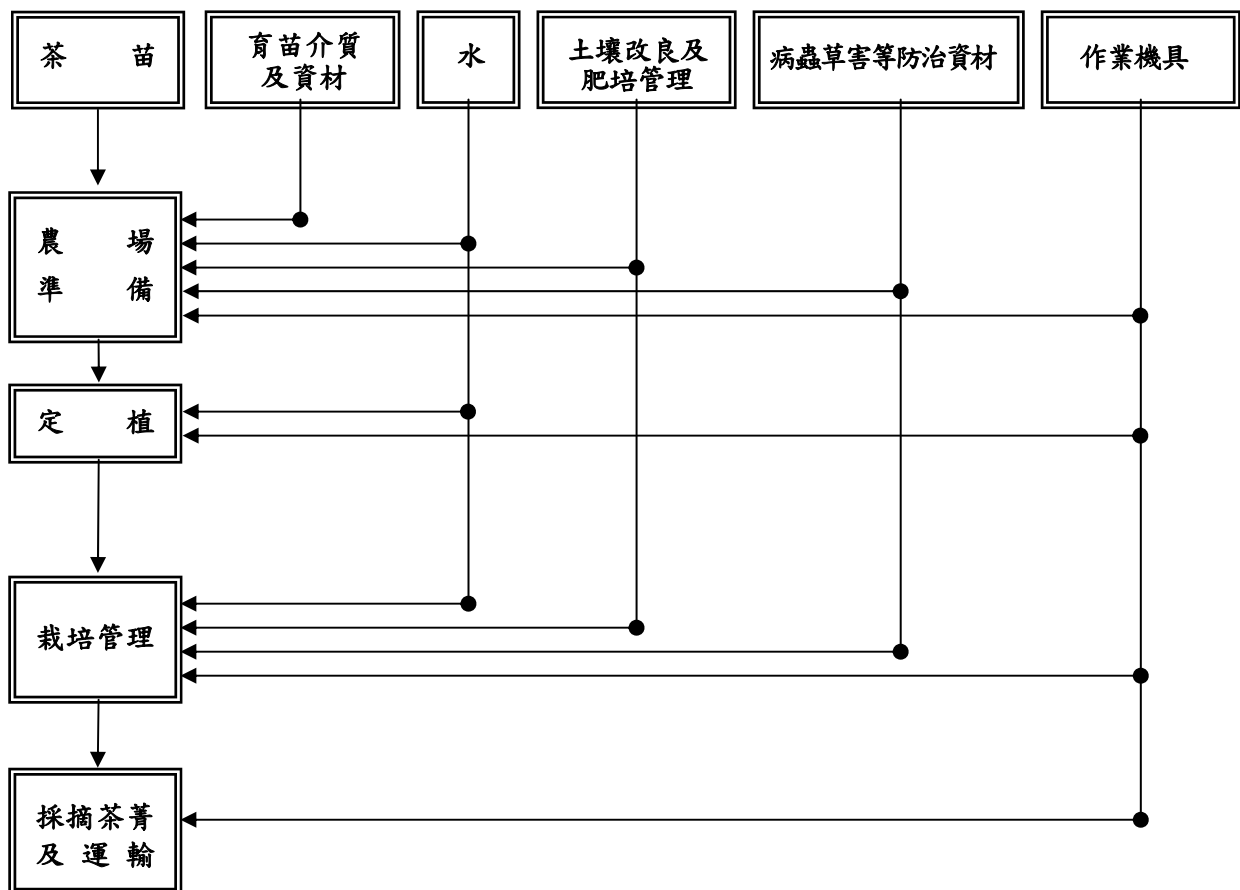
※栽培基質製作接種培養菌絲：1. 栽培基質製作 2. 滅菌 3. 接種 4. 培養

※栽培管理生產：1. 開包、開瓶、去皮 2. 刺激出菇 3. 出菇生長管理

※採收處理：1. 採收 2. 農產品乾燥等商品化必要程序且未摻混其他原料之作業

※包裝及標章條碼黏貼：1. 分級 2. 包裝 3. 標章條碼黏貼

※本生產流程圖適用有機菇類及有機栽培轉型期菇類作物。

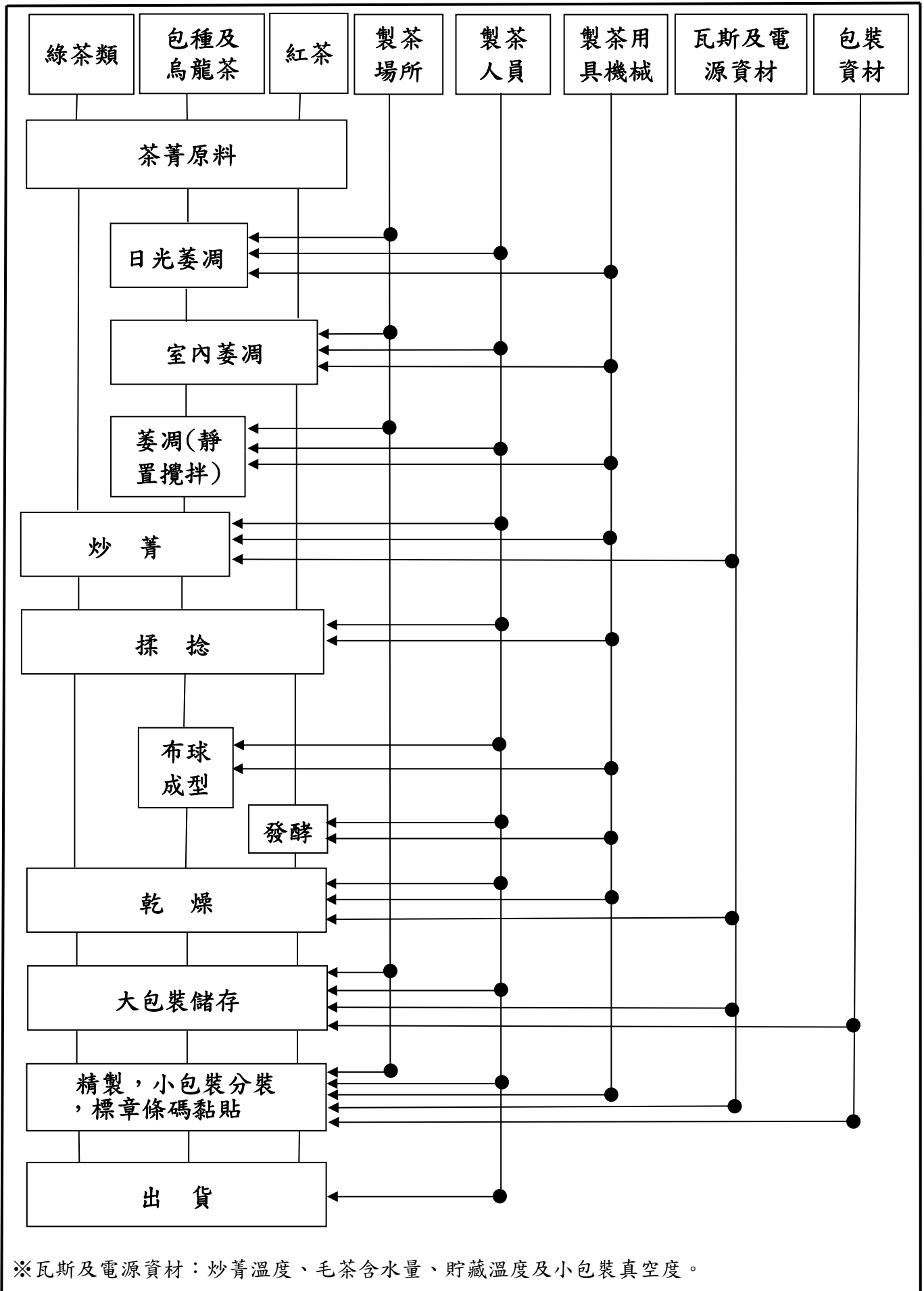


※農場準備：1. 育苗 2. 翻犁整地或挖植穴 3. 土壤改良及有機質肥料施用 4. 整地作畦
5. 灌溉排水設施 6. 病蟲草害等防治

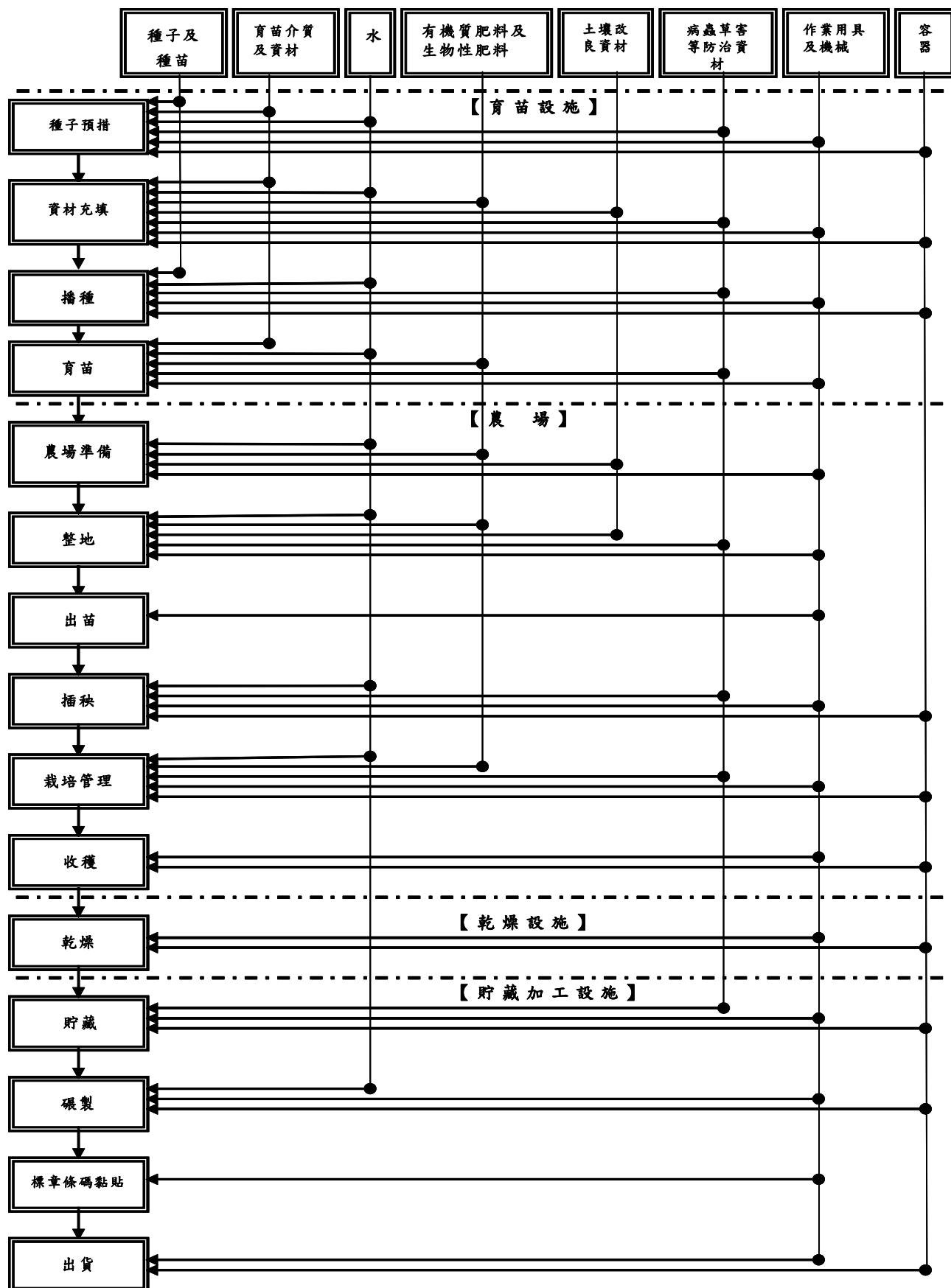
※栽培管理：1. 病蟲草害等防治 2. 肥培管理 3. 整枝與修剪 4. 水管理

※本生產流程圖適用有機茶及有機栽培轉型期茶作物。

(四) 有機茶加工製造流程圖



(五) 有機米生產流程圖



※農場準備：1.翻犁 2.土壤改良及有機質肥料施用 3.灌溉排水設施 4.病蟲草害等防治

※栽培管理：1.病蟲草害等防治 2.肥培管理 3.水分管理

※本生產流程圖適用有機稻米及有機栽培轉型期稻米。

三、有機農糧作物風險管理表

(一) 有機果樹、蔬菜、雜糧、特用作物及花卉風險管理表

項目	管理對象	危害因子	引發危害之原因	因應對策(方法)	憑證及紀錄文件	備註
	農場準備、定植、栽培管理及收穫流程					
栽 培 場 所	育苗設施	病原微生物、有害動物(昆蟲或小型動物)、合成化學物質	1.育苗設施清潔管理不良 2.育苗場設施以合成化學物質消毒	1.加強清潔維護及廢棄物管理 2.防治病原微生物及有害動物(昆蟲或小型動物)	1.查核表 2.病蟲草害等防治資材使用紀錄	
	種子或種苗	病原微生物、有害動物(昆蟲或小型動物)、合成化學物質	1.種子或種苗的管理不良 2.種子或種苗以合成化學物質處理	1.取得採購憑證(含來源證明),以確認來源。 2.防治病原微生物及有害動物(昆蟲或小型動物)	1.採購憑證 2.查核表 3.病蟲草害等防治資材使用紀錄	
	育苗介質及資材	病原微生物、重金屬	1.所購用之介質及資材已受污染 2.貯存時清潔管理不當	1.取得採購憑證,以確認資材來源 2.適當貯存及加強場所的清潔維護	1.採購憑證 2.查核表	
	接穗	病原微生物、合成化學物質	1.接穗的管理不良 2.接穗以合成化學物質處理	取得採購憑證(含來源證明),以確認來源	1.採購憑證(含來源證明) 2.查核表	
	土壤(農場、周邊環境)	重金屬、合成化學物質	1.周邊環境污染 2.土壤中重金屬污染、合成化學物質殘留	1.設置適當防止外來污染之圍籬或緩衝帶等措施 2.以書面(信函)等方式正式通告四周鄰近之農地經營者,加強睦鄰工作,並於有機農地周界樹立必要之警示牌。 3.確認土壤重金屬含量符合有機農產品及有機農產加工品驗證基準(第一部分作物)之規定	1.農場土地之地籍謄本與地籍圖 2.土壤分析報告 3.緩衝帶維護紀錄表 4.查核表	
	水	病原微生物、重金屬及合成化學物質等污染物	1.水源污染 2.慣行栽培鄰田之灌溉水溢流或滲漏污染 3.供水設備的清潔管理不良	1.確認水質符合有機農產品及有機農產加工品驗證基準(第一部分作物)之規定 2.作好阻絕措施(如截流溝渠等),預防慣行栽培鄰田之灌溉水污染 3.保持供水設備清潔	1.水質分析報告 2.查核表	

項目	管理對象	危害因子	引發危害之原因	因應對策(方法)	憑證及紀錄文件	備註
栽 培 場 所	土壤改良及肥培資材	病原微生物、重金屬、合成化學物質	1.所購用之資材已受污染 2.貯存時清潔管理不當	1.取得採購憑證，以確認資材來源 2.適當貯存及加強貯存場所的清潔維護	1.採購憑證 2.資材採購及施用紀錄表 3.查核表	
	病蟲草害等防治資材	病原微生物、合成化學物質	1.所購用之資材已受污染 2.使用來路不明的資材	1.取得採購憑證，以利追查確認 2.市售資材成分存疑時取樣送檢，應符合有機農產品及有機農產加工品驗證基準(第一部分作物)之規定。	1.採購憑證 2.資材採購及使用紀錄表 3.查核表	
	作業用具及機械	病原微生物、污染物	1.作業用具(採收容器及工具)及機械之維護及清潔管理不良 2.慣行栽培作物或緩衝帶作物之採收盛裝器具、機具或噴灑等耕作機械之污染 3.採收機具或噴灑等耕作機械之漏油等污染	1.加強清潔管理及紀錄 2.使用有機作物專用採收盛裝器具、機具、噴灑等耕作機械或確實作好清潔(洗)紀錄 3.加強作業用具及機械之維護 4.採收容器僅專供採收使用，不得移作他用。	1.查核表 2.清潔(洗)紀錄	
	採收過程	1.採收情形(如數量、種類)無法追溯 2.慣行栽培作物污染	1.未作採收紀錄或紀錄不實 2.有機作物與慣行栽培作物或緩衝帶作物採收過程混雜污染	1.確實作好採收紀錄 2.採收過程有機作物與慣行栽培作物或緩衝帶作物明確區隔	1.查核表 2.採收紀錄	
集 貨 場 所	採後處理、包裝、標章條碼黏貼及出貨流程					
	作業人員衛生	病原微生物、污染物	1.人員衛生不良 2.衛生設備不足及清潔管理不良 3.接觸慣行栽培作物或農產品後未作好個人或衣具清潔工作	1.加強人員衛生管理 2.加強衛生設備及清潔維護 3.接觸慣行栽培作物或農產品後，應確實作好個人或衣具之清潔工作	查核表	

項目	管理對象	危害因子	引發危害之原因	因應對策(方法)	憑證及紀錄文件	備註
集 貨 場 所	水	病原微生物、重金屬、合成化學物質	1.水源污染 2.供水設備的清潔管理不良	1.確認水質符合有機農產品及有機農產加工品驗證基準(第一部分作物)之規定 2.保持供水設備清潔	1.水質分析報告 2.查核表	
	作業用具及機械	病原微生物、污染物	1.清潔管理不良 2.慣行栽培作物或緩衝帶作物產品之污染 3.作業用具及機械漏油等污染	1.加強清潔管理 2.使用有機作物專用作業用具及機械或確實作好清潔(洗)紀錄 3.加強作業用具及機械之維護	1.查核表 2.作業用具及機械清潔(洗)紀錄	
	包裝處理資材	病原微生物、污染物	1.不適當的存放及處理過程之污染 2.包裝資材之污染	1.存放環境之清潔及衛生處理 2.包裝資材應符合有機農產品及有機農產加工品驗證基準(第四部分共同基準)之規定	1.查核表 2.資材採購及使用紀錄表	
	標章、條碼黏貼	無法追溯	紀錄不實	依相關規定黏貼證明標章、條碼，並確實作好紀錄。	查核表	
	貯藏設備	病原微生物、有害動物、合成化學物質、污染物	1.貯藏(含冷藏)設備的清潔管理不良 2.貯藏設備的溫度設定與管理不徹底 3.病原微生物、有害動物(昆蟲、小動物等)的危害 4.有機作物產品與慣行作物產品混雜貯藏	1.貯藏設備的清潔維持與維護 2.確認貯藏設備溫度控制穩定度 3.避免病原微生物的侵入危害 4.有機作物產品與慣行作物產品分開貯藏	1.相關作業紀錄 2.溫度管理記錄 3.查核表	
	運輸車輛	病原微生物、污染物	1.清潔管理不良 2.慣行栽培農產品污染	1.加強清潔維護 2.運輸車輛載運慣行栽培農產品後，應確實清洗。	1.查核表 2.運輸車輛清洗紀錄	

備註：

1. 配合農政單位及驗證機構定期或不定期辦理有機農產品之農藥殘留檢驗。
2. 配合驗證機構每3年採集水及土壤(含栽培介質)樣品送驗1次。
3. 本風險管理表適用有機作物及有機栽培轉型期作物。

(二) 有機菇類風險管理表

項目	管理對象	危害因子	引發危害之原因	因應對策(方法)	憑證及紀錄文件	備註
母種培養保存	菌種	病原微生物、合成化學物質	1.菌種管理不良 2.菌種以合成化學物質培養	1.菌種管理良好 2.取得培養基採購憑證(含來源證明),以確認來源。	1.採購憑證 2.查核表	
原種繁殖及栽培種製作	水	病原微生物、重金屬及合成化學物質等污染物	1.水源污染 2.供水設備的清潔管理不良	1.確認水質符合有機農產品及有機農產加工品驗證基準(第一部分作物)之規定 2.保持供水設備清潔	1.水質分析報告 2.查核表	
	培養資材(主料及輔料)	病原微生物、重金屬、合成化學物質	1.所購用之資材已受污染 2.貯存時清潔管理不當	1.取得採購憑證,以確認資材來源 2.適當貯存及加強貯存場所的清潔維護	1.採購憑證 2.資材採購及使用紀錄表 3.查核表	
	作業用具及機械設備設施	病原微生物、污染物	1.作業用具及機械設備設施之維護及清潔管理不良 2.作業機械設備之漏油等污染	1.加強清潔管理及紀錄 2.加強作業用具及機械設備設施之維護	1.查核表 2.作業機械設備設施清潔紀錄	
栽培基質製作接種培養菌絲	水	病原微生物、重金屬及合成化學物質等污染物	1.水源污染 2.供水設備的清潔管理不良	1.確認水質符合有機農產品及有機農產加工品驗證基準(第一部分作物)之規定 2.保持供水設備清潔	1.水質分析報告 2.查核表	
	栽培資材(主料及輔料)	病原微生物、重金屬、合成化學物質	1.所購用之資材已受污染 2.貯存時清潔管理不當	1.取得採購憑證,以確認資材來源。 2.適當貯存及加強貯存場所的清潔維護 3.確認栽培介質(基質)重金屬含量符合有機農產品及有機農產加工品驗證基準(第一部分作物)之規定。	1.採購憑證 2.資材採購及使用紀錄表 3.栽培基質分析報告 4.查核表	
	作業用具及機械設備設施	病原微生物、污染物	1.作業用具及機械設備設施之維護及清潔管理不良 2.作業機械設備之漏油等污染	1.加強清潔管理及紀錄 2.加強作業用具及機械設備設施之維護	1.查核表 2.作業機械設備設施清潔紀錄	

項目	管理對象	危害因子	引發危害之原因	因應對策(方法)	憑證及紀錄文件	備註
栽培管理生產	水	病原微生物、重金屬及合成化學物質等污染物	1.水源污染 2.供水設備的清潔管理不良	1.確認水質符合有機農產品及有機農產加工品驗證基準(第一部分作物)之規定 2.保持供水設備清潔	1.水質分析報告 2.查核表	
	覆土	重金屬、合成化學物質	土壤中重金屬污染、合成化學物質殘留	確認土壤重金屬含量符合有機農產品及有機農產加工品驗證基準(第一部分作物)之規定	1.土壤分析報告 2.查核表	
	病蟲害等防治資材	病原微生物、合成化學物質	1.所購用之資材已受污染 2.使用來路不明的資材	1.取得採購憑證，以利追查確認 2.市售資材成分存疑時取樣送檢，應符合有機農產品及有機農產加工品驗證基準(第一部分作物)之規定。	1.採購憑證 2.資材採購及使用紀錄表 3.查核表	
	作業用具及機械設備設施	病原微生物、污染物	1.作業用具及機械設備設施之維護及清潔管理不良 2.作業機械設備之漏油等污染	1.加強清潔管理及紀錄 2.加強作業用具及機械設備設施之維護	1.查核表 2.作業機械設備設施清潔紀錄	
採收及加工處理	作業人員衛生	病原微生物、污染物	1.人員衛生不良 2.衛生設備不足及清潔管理不良	1.加強人員衛生管理 2.加強衛生設備及清潔維護	查核表	
	水	病原微生物、重金屬及合成化學物質等污染物	1.水源污染 2.供水設備的清潔管理不良	1.確認水質符合有機農產品及有機農產加工品驗證基準(第一部分作物)之規定 2.保持供水設備清潔	1.水質分析報告 2.查核表	
	作業用具及機械設備	病原微生物、污染物	1.作業用具及機械設備設施之維護及清潔管理不良 2.作業機械設備之漏油等污染	1.加強清潔管理及紀錄 2.加強作業用具及機械設備設施之維護	1.查核表 2.作業機械設備設施清潔紀錄	
包裝處理	作業人員衛生	病原微生物、污染物	1.人員衛生不良 2.衛生設備不足及清潔管理不良	1.加強人員衛生管理 2.加強衛生設備及清潔維護	查核表	
	包裝處理資材	病原微生物、污染物	1.包裝資材儲存管理不當而污染 2.包裝資材之污染	1.存放環境之清潔及衛生處理 2.包裝資材應符合有機農產品及有機農產加工品驗證基準(第四部分共同基準)之規定	1.查核表 2.資材採購及使用紀錄表	

項目	管理對象	危害因子	引發危害之原因	因應對策(方法)	憑證及紀錄文件	備註
	標章、條碼黏貼	無法追溯	紀錄不實	依相關規定黏貼證明標章、條碼，並確實作好紀錄。	查核表	
	作業用具及機械設備	病原微生物、污染物	1.作業用具及機械設備設施之維護及清潔管理不良 2.作業機械設備之漏油等污染	1.加強清潔管理及紀錄 2.加強作業用具及機械設備設施之維護	1.查核表 2.作業機械設備設施清潔紀錄	
冷藏出貨	冷藏設備	病原微生物、有害動物、污染物	1.冷藏設備的衛生管理不良 2.冷藏設備的溫度設定與管理不徹底 3.小動物、衛生昆蟲的侵入	1.冷藏或倉儲設備的衛生管理與維護 2.徹底執行冷藏設備的溫度設定與管理 3.小動物、昆蟲檢查防治	1.作業記錄 2.溫度管理記錄 3.查核表	
	運輸車輛	病原微生物、污染物	1.清潔管理不良 2.慣行栽培農產品污染	1.加強清潔維護 2.運輸車輛載運慣行栽培農產品後，應確實清洗。	1.查核表 2.運輸車輛清洗紀錄	
廢料處理	栽培廢料	病原微生物	廢料清運不乾淨	栽培採收後，廢料即刻徹底清運乾淨。	查核表	

備註：

1. 配合農政單位及驗證機構定期或不定期辦理有機農產品之農藥殘留及重金屬檢驗。
2. 配合驗證機構定期或不定期辦理水及土壤（含栽培介質）之重金屬檢驗。
3. 本風險管理表適用有機菇類及有機栽培轉型期菇類作物。

(三) 有機茶風險管理表

項目	管理對象	危害因子	引發危害之原因	因應對策(方法)	憑證及紀錄文件	備註
農場準備、定植或嫁接、栽培管理及收穫流程						
栽 培 場 所	苗木或接穗	病原微生物、合成化學物質	1.苗木或接穗的管理不良 2.苗木或接穗以合成化學物質處理	取得採購憑證(含來源證明),以確認來源	1.採購憑證(含來源證明) 2.查核表	
	土壤(農場、周邊環境)	重金屬、合成化學物質	1.周邊環境污染 2.土壤中重金屬污染、合成化學物質殘留	1.設置適當防止外來污染之圍籬或緩衝帶等措施 2.以書面(信函)等方式正式通告四周鄰近之農地經營者,加強睦鄰工作,並於有機農地周界樹立必要之警示牌。 3.確認土壤重金屬含量符合有機農產品及有機農產加工品驗證基準(第一部分作物)之規定	1.農場土地之地籍謄本與地籍圖 2.土壤分析報告 3.緩衝帶維護紀錄表 4.查核表	
	水	病原微生物、重金屬及合成化學物質等污染物	1.水源污染 2.慣行栽培鄰田之灌溉水溢流或滲漏污染? 3.供水設備的清潔管理不良	1.確認水質符合有機農產品及有機農產加工品驗證基準(第一部分作物)之規定 2.作好阻絕措施(如截流溝渠等),預防慣行栽培鄰田之灌溉水污染 3.保持供水設備清潔	1.水質分析報告 2.查核表	
	土壤改良及肥培資材	病原微生物、重金屬、合成化學物質	1.所購用之資材已受污染 2.貯存時清潔管理不當	1.取得採購憑證,以確認資材來源 2.適當貯存及加強貯存場所的清潔維護	1.採購憑證 2.資材採購及施用紀錄表 3.查核表	
	病蟲草害等防治資材	病原微生物、合成化學物質	1.所購用之資材已受污染 2.使用來路不明的資材	1.取得採購憑證,以利追查確認 2.市售資材成分存疑時取樣送檢,應符合有機農產品及有機農產加工品驗證基準(第一部分作物)之規定。	1.採購憑證 2.資材採購及使用紀錄表 3.查核表	
	作業用具及機械	病原微生物、污染物	1.清潔管理不良 2.慣行栽培作物或緩衝帶作物之採收盛裝器具、機具或噴灑等耕作機械之污染 3.採收機具或噴灑等耕作機械之漏油等污染	1.加強清潔管理及紀錄 2.使用有機作物專用採收盛裝器具、機具、噴灑等耕作機械或確實作好清潔(洗)紀錄 3.加強作業用具及機械之維護	1.查核表 2.清潔(洗)紀錄	
	採收過程	1.採收情形(如數量、種類)無法追溯 2.慣行栽培作物污染	1.未作採收紀錄或紀錄不實 2.有機作物與慣行栽培作物或緩衝帶作物採收過程混雜污染	1.確實作好採收紀錄 2.採收過程有機作物與慣行栽培作物或緩衝帶作物明確區隔	1.查核表 2.採收紀錄	

項目	管理對象	危害因子	引發危害之原因	因應對策(方法)	憑證及紀錄文件	備註
茶葉加工製造						
製 茶 場	茶菁原料	雜草、重金 屬、化學農 藥、污染物 (含異物)	1.田間管理雜草防除 未確實 2.土壤污染 3.鄰田化學農藥污染	1.田間作業確實查核 2.資材與土壤檢測	1.查核表 2.土壤分析報告	
	製茶場所	小動物、病 原菌、化學 農藥污染、 污染物 (含異物)	1.操作人員進出 2.萎凋場所清潔衛生 不良 3.未與慣行茶葉隔離	1.操作人員衛生安全 2.萎凋場所清潔衛生	1.查核表 2.環境生菌數檢查	
	製茶人員	病原菌、污 染物	1.操作人員之衛生管 理不良 2.操作人員健康不佳 3.接觸慣行栽培作物 或農產品後未作好 個人或衣具清潔工 作	1.維持操作人員衛生清潔 2.操作人員健康 3.接觸慣行栽培作物或農 產品後，應確實作好個 人或衣具之清潔工作。	查核表	
	製茶用具機 械	病原菌、化 學農藥污 染、污染物 (含異物)	1.機械設施與器具之 衛生管理不良 2.製茶用具機械處理 慣行茶葉後未清洗	1.機械設施與器具之衛生 清潔工作 2.作業用之機具不可與非 有機茶機具共用	1.查核表 2.製茶用具機械清 洗紀錄	
	炒菁	病原菌殘 存	加熱殺菁不完全	加熱溫度時間是否適當	1.溫度與時間紀錄 表 2.生菌數檢查	
	乾燥	病原菌	乾燥不完全	乾燥作業確實	溫度與時間紀錄	
採後處理、包裝及出貨流程						
集 貨 場	作業人員 衛生	病原微生 物、污染物	1.人員衛生不良 2.衛生設備不足及 清潔管理不良 3.接觸慣行栽培作 物或農產品後未 作好個人或衣具 清潔工作	1.加強人員衛生管理 2.加強衛生設備及清潔 維護 3.接觸慣行栽培作物或 農產品後，應確實作好 個人或衣具之清潔工 作	查核表	
	水	病原微生 物、重金 屬、合成化 學物質	1.水源污染 2.供水設備的清潔 管理不良	1.確認水質符合有機農 產品及有機農產加工 品驗證基準(第一部分 作物)之規定 2.保持供水設備清潔	1.水質分析報告 2.查核表	
集 貨 場	作業用具 及機械	病原微生 物、污染物	1.清潔管理不良 2.慣行栽培作物或 緩衝帶作物產品 之污染 3.作業用具及機械 漏油等污染	1.加強清潔管理 2.使用有機作物專用作 業用具及機械或確實 作好清潔(洗)紀錄 3.加強作業用具及機械 之維護	1.查核表 2.作業用具及機 械清潔(洗)紀 錄	
	包裝處理 資材	病原微生 物、污染物	1.不適切的存放及 處理過程之污染 2.包裝資材之污染	1.存放環境之清潔及衛生 處理 2.包裝資材應符合有機農 產品及有機農產加工品 驗證基準(第四部分共 同基準)之規定	1.查核表 2.資材採購及使 用紀錄表	

項目	管理對象	危害因子	引發危害之原因	因應對策(方法)	憑證及紀錄文件	備註
所	標章、條碼黏貼	無法追溯	紀錄不實	依相關規定黏貼證明標章、條碼，並確實作好紀錄。	查核表	
	貯藏設備	病原微生物、有害動物、合成化學物質、污染物	1.貯藏(含冷藏)設備的清潔管理不良 2.貯藏設備的溫度設定與管理不徹底 3.病原微生物、有害動物(昆蟲、小動物等)的危害 4.有機作物產品與慣行作物產品混雜貯藏	1.貯藏設備的清潔維持與維護 2.確認貯藏設備溫控穩定度 3.避免病原微生物感染及有害動物的侵入危害 4.有機作物產品與慣行作物產品分開貯藏	1.相關作業紀錄 2.溫度管理記錄 3.查核表	
	運輸車輛	病原微生物、污染物	1.清潔管理不良 2.慣行栽培農產品污染	1.加強清潔維護 2.運輸車輛載運慣行栽培農產品後，應確實清洗。	1.查核表 2.運輸車輛清洗紀錄	

備註：

1. 配合農政單位及驗證機構定期或不定期辦理有機農產品之農藥殘留檢驗。
2. 配合驗證機構每3年採集水及土壤樣品送驗1次。
3. 本風險管理表適用有機茶及有機栽培轉型期茶作物。

(四) 有機米風險管理表

項目	管理對象	危害因子	引發危害之原因	因應對策(方法)	憑證及紀錄文件	備註
育苗場	播種、育苗作業流程					
	周邊環境	合成化學物質	周邊環境污染	1.設置適當防止外來污染之圍籬或緩衝帶等措施 2.以書面(信函)等方式正式通告四周鄰近之農地經營者,加強睦鄰工作,並於有機農地周界樹立必要之警示牌。	1.緩衝帶維護紀錄表 2.查核表	
	種子	基因改造品種	使用未符合有機農產品生產規範稻種	取得採購憑證(含來源證明),以確認來源	1.採購憑證 2.查核表	
	水	病原微生物、重金屬	1.水源污染 2.慣行栽培鄰田之灌溉水溢流或滲漏污染 3.供水設備的清潔管理不良	1.確認水質符合有機農產品及有機農產加工品驗證基準(第一部分作物)之規定 2.作好阻絕措施(如截流溝渠等),預防慣行栽培鄰田之灌溉水污染 3.保持供水設備清潔	1.水質分析報告 2.查核表	
	有機質肥料、土壤改良資材	病原微生物、重金屬、合成化學物質	1.使用來路不明的資材 2.貯存時清潔管理不當	1.取得採購憑證,以確認資材來源 2.適當貯存及加強貯存場所的清潔維護	1.採購憑證 2.資材採購及施用紀錄表 3.查核表	
	作業用具及機械	病原微生物、污染物(含異物)	1.作業用具及機械之維護及清潔管理不良 2.慣行栽培水稻使用之器具、機具或噴灑等耕作機械之污染 3.採收機具或噴灑等耕作機械之漏油等污染	1.加強清潔管理及紀錄 2.使用有機作物專用器具、機具、噴灑等耕作機械或確實作好清潔(洗)紀錄 3.加強作業用具及機械之維護 4.採收容器僅供果實採收使用	1.查核表 2.清潔(洗)紀錄	
	育苗盤及容器	殘留稻種、合成化學物質污染	1.不適當的保管及處理 2.慣行栽培水稻使用之育苗盤或容器之污染	1.維持保管環境及容器之清潔 2.使用有機作物專用育苗盤或容器或確實作好清潔(洗)紀錄	1.查核表 2.清潔(洗)紀錄查核表	
農場準備、插秧、栽培管理及收穫流程						
秧苗	病原微生物、有害動物(昆蟲或小型動物)、	秧苗的管理不良	1.取得採購憑證,以確認來源。 2.防治病原微生物及有害動物(昆蟲或小型動物)	1.採購憑證 2.查核表 3.病蟲草害等防治資材使用紀錄		

項目	管理對象	危害因子	引發危害之原因	因應對策(方法)	憑證及紀錄文件	備註
栽培農場	土壤(農場、 周邊環境)	重金屬、合成化學物質	1. 周邊環境污染 2. 土壤中重金屬污染、合成化學物質殘留	1. 設置適當防止外來污染之圍籬或緩衝帶等措施 2. 以書面(信函)等方式正式通告四周鄰近之農地經營者，加強睦鄰工作，並於有機農地周界樹立必要之警示牌。 3. 確認土壤重金屬含量符合有機農產品及有機農產加工品驗證基準(第一部分作物)之規定	1. 農場土地之地籍謄本與地籍圖 2. 土壤分析報告 3. 緩衝帶維護紀錄表 4. 查核表	
	水	病原微生物、重金屬及合成化學物質等污染物	1. 水源污染 2. 慣行栽培鄰田之灌溉水溢流或滲漏污染 3. 供水設備的清潔管理不良	1. 確認水質符合有機農產品及有機農產加工品驗證基準(第一部分作物)之規定 2. 作好阻絕措施(如截流溝渠等)，預防慣行栽培鄰田之灌溉水污染。 3. 保持供水設備清潔	1. 水質分析報告 2. 查核表	
	土壤改良及肥培資材	病原微生物、重金屬、合成化學物質	1. 所購用之資材已受污染 2. 貯存時清潔管理不當	1. 取得採購憑證，以確認資材來源 2. 適當貯存及加強貯存場所的清潔維護	1. 採購憑證 2. 資材採購及施用紀錄表 3. 查核表	
	病蟲草害等防治資材	病原微生物、合成化學物質	1. 所購用之資材已受污染 2. 使用來路不明的資材	1. 取得採購憑證，以利追查確認 2. 市售資材成分存疑時取樣送檢，應符合有機農產品及有機農產加工品驗證基準(第一部分作物)之規定。	1. 採購憑證 2. 資材採購及使用紀錄表 3. 查核表	
	作業用具及機械	病原微生物、污染物(含異物)	1. 清潔管理不良 2. 慣行栽培作物或緩衝帶作物之採收盛裝器具、機具或噴灑等耕作機械之污染 3. 採收機具或噴灑等耕作機械之漏油等污染	1. 加強清潔管理及紀錄 2. 使用有機水稻專用採收盛裝器具、機具或噴灑等耕作機械或確實作好清潔(洗)紀錄 3. 加強作業用具及機械之維護	1. 查核表 2. 清潔(洗)紀錄	
收穫作業	栽培管理	有害微生物(發霉)、發芽	發生倒伏	1. 依據栽培防治歷進行栽培管理、防止倒伏 2. 適期收穫計畫	栽培管理紀錄表	
	作業用具及機械	蟲鼠之排泄物、慣行栽培稻米污染、合成化學物質、污染物(含異物)	1. 收穫作業用具及機械之管理(檢查維護及清潔(洗))不良 2. 慣行栽培作物或緩衝帶作物產品之污染 3. 作業用具及機械漏油等污染	1. 確實作好收穫作業用具及機械之檢查維護 2. 使用有機作物專用作業用具及機械或確實作好清潔(洗)紀錄	1. 查核表 2. 收穫作業用具及機械清潔(洗)紀錄	
採後乾燥、貯藏、加工及出貨作業						

註

項目	管理對象	危害因子	引發危害之原因	因應對策(方法)	憑證及紀錄文件	備註
	濕穀進倉	有害微生物(發霉)、發芽、合成化學物質	1.發生倒伏、 2.慣行栽培稻穀或緩衝帶稻穀之污染	1.目視抽檢 2.有機稻穀與慣行栽培稻穀或緩衝帶稻穀作明確區隔	查核表	
	烘乾機械	發霉、合成化學物質、污染物(含異物)	1.烘乾設施之衛生管理不良 2.水分含量管理不良 3.慣行栽培稻穀或緩衝帶稻穀之污染	1.維持烘乾設施之清潔·廢棄物管理 2.烘乾後徹底檢查每批次之水分含量 3.使用有機稻穀專用烘乾機械或確實作好烘乾機械之清潔紀錄	1.查核表 2.烘乾機械清潔紀錄	
	集穀容器	合成化學物質、污染物(含異物)	1.不適當的保管及處理 2.慣行栽培稻穀或緩衝帶稻穀之污染	1.維持保管環境之清潔及符合衛生的處理 2.使用有機稻穀專用集穀容器或確實作好烘乾機械之清潔紀錄	1.查核表 2.集穀容器清潔(洗)紀錄	
	運輸車輛	合成化學物質、污染物(含異物)	1.運輸車輛之管理(清潔/洗淨)不良 2.慣行栽培稻穀或緩衝帶稻穀之污染	1.維持及維護運輸車輛之清潔，降低害蟲污染源 2.有效預防慣行栽培稻穀或緩衝帶稻穀之混雜污染或確實作好之運輸車輛之清潔(洗)紀錄	1.查核表 2.運輸車輛之清潔(洗)紀錄	
貯藏作業	貯藏設施	有害微生物(發霉)、有害動物(含昆蟲)、合成化學物質、污染物(含異物)	1.貯藏(含冷藏)設施的清潔管理不良 2.貯藏設施的溫度設定與管理不徹底 3.病原微生物、有害動物(昆蟲、小動物等)的危害 4.有機作物產品與慣行作物產品混雜貯藏	1.貯藏設備的清潔維持與維護 2.確認貯藏設備溫控穩定度 3.避免病原微生物感染及有害動物的侵入危害 4.有機稻穀與慣行栽培稻穀分開貯藏	1.病蟲鼠害等防治資材使用紀錄 2.相關作業紀錄 3.查核表	
碾米加工作業	作業人員之衛生管理	有害微生物、合成化學物質、污染物	1.人員衛生不良 2.衛生設備不足及清潔管理不良 3.接觸慣行栽培稻穀後未作好個人或衣具清潔工作	1.加強人員衛生管理 2.加強衛生設備及清潔維護 3.接觸慣行栽培稻穀後，應確實作好個人或衣具之清潔工作	查核表	
	碾製機械設施	合成化學物質、水污染、有害微生物(發霉)、污染物(含異物)	1.水質不符合清潔用水標準 2.選別不良 3.加工調製機械及設施之衛生管理不良 4.小動物、衛生昆蟲之入侵 5.慣行栽培稻穀混雜污染	1.使用符合飲用水標準之水源 2.加工設施裝置異物選別功能 3.加工碾製機械及設施清潔 4.小動物、衛生昆蟲棲息處之檢查與防除 5.使用有機稻穀專用碾製機械設施或確實作好碾製機械設施之清潔紀錄	1.查核表 2.碾製機械設施之清潔紀錄	

項目	管理對象	危害因子	引發危害之原因	因應對策(方法)	憑證及紀錄文件	備註
	成品貯存	合成化學物質、有害微生物(發霉)、污染物(含異物)	1.包裝及貯藏設施衛生管理不良 2.慣行栽培稻米或緩衝帶稻米混雜污染	1.定期的溫溼度管理 2.包裝機械定期維護 3.有機稻米與慣行栽培稻米穀或緩衝帶稻米作明確區隔	1.溫濕度管理紀錄查核表 2.查核表 3.貯藏紀錄	
	作業人員之生管理	有害微生物、合成化學物質、污染物	1.人員衛生不良 2.衛生設備不足及清潔管理不良 3.接觸慣行栽培稻米後未作好個人或衣具清潔工作	1.加強人員衛生管理 2.加強衛生設備及清潔維護 3.接觸慣行栽培稻米後，應確實作好個人或衣具之清潔工作	查核表	
	包裝處理資材	病原微生物、污染物	1.不適當的存放及處理過程之污染 2.包裝資材之污染	1.存放環境之清潔及衛生處理 2.包裝資材應符合有機農產品及有機農產加工品驗證基準(第四部分共同基準)之規定	1.查核表 2.資材採購及使用紀錄表	
出貨作業	標章、條碼黏貼	無法追溯	紀錄不實	依相關規定黏貼證明標章、條碼，並確實作好紀錄。	查核表	
	運輸車輛	有害微生物、合成化學物質、污染物(含異物)	1.清潔管理不良 2.慣行栽培稻米污染	1.加強清潔維護 2.運輸車輛載運慣行栽培農產品後，應確實清洗。	1.查核表 2.運輸車輛清潔(洗)紀錄	
	容器	合成化學物質、污染物(含異物)	1.不適當之保管及處理 2.慣行栽培稻米污染	1.維持保管環境之清潔 2.使用有機稻米專用容器或確實作好容器之清潔紀錄	1.查核表 2.清潔(洗)紀錄	
	防水布	合成化學物質、污染物	1.使用資材之管理(清掃/洗淨)不良 2.慣行栽培稻米污染	1.維持使用資材之清潔及完整 2.使用有機稻米專用防水布或確實作好清潔(洗)紀錄	1.查核表 2.清潔(洗)紀錄	

備註：

1. 配合農政單位及驗證機構定期或不定期辦理有機農產品之農藥殘留檢驗。
2. 配合驗證機構每3年採集水及土壤(含栽培介質)樣品送驗1次。
3. 委託加工烘乾、碾米者應附加工業者之加工紀錄。
4. 本風險管理表適用有機稻米及有機栽培轉型期稻米。

四、有機農糧作物查核表

(一) 有機果樹、蔬菜、雜糧、特用作物及花卉查核表

分 類	查 核 項 目	查 核		查核者
		頻 率	日 期 (年、月、日)	
防止污染措施	土壤	是否確認土壤(含栽培介質)之重金屬含量符合標準?	每3年1次	
	農場周邊	是否已設置圍籬或緩衝帶等防止外來污染之設施,並保存相關維護紀錄?	隨時	
		是否以書面等方式正式通告四周鄰近之農地經營者,加強睦鄰工作,並於有機農地周界樹立必要之警示牌?	隨時	
		農地周邊是否有潛在的空飄污染物質或其他化學物質的污染?	隨時	
廢棄物處理(設施、包裝、育苗等資材及作物殘株等)	是否收集於固定保管場所,並進行分類。保管場所是否維持清潔?	隨時		
水	水源	水源是否明確(河川水、地下水、自來水、其他:),且未被污染(無色透明、無臭等)?	每年2次	
	水質	是否確認水質符合標準?	每3年1次	
		是否有適當措施足以預防慣行栽培鄰田之灌溉水溢流或滲漏污染?	隨時	
栽培管理	病蟲草害等	是否有減少病蟲草害及有害動物發生之措施?	隨時	
	災害對策	是否有防止天然災害之措施?	隨時	
	紀錄保存	是否有保存各項作業紀錄?	隨時	
孢子、種子、種苗或接穗	採購	是否依照有機農產品及有機農產加工品驗證基準(第一部分作物)之規定正確選購種子、種苗或繁殖體等資材,並保存採購憑證?	隨時	
	處理	是否依據有機農產品及有機農產加工品驗證基準(第一部分作物)之規定處理(不得使用藥劑處理及不得使用GMO種子等)?	隨時	
土壤改良及肥培資材	採購	是否依照有機農產品及有機農產加工品驗證基準(第一部分作物)之規定正確選購肥料資材,並保存採購憑證?	隨時	
	保管	是否妥善保管資材,並對貯存環境整頓及清掃?	每月1次	
	施肥	是否依照有機農產品及有機農產加工品驗證基準(第一部分作物)或土壤診斷結果進行施肥,並有紀錄?	隨時	
病蟲草害等防治資材	採購	是否依照有機農產品及有機農產加工品驗證基準(第一部分作物)之規定正確選購病蟲草害及有害動物防治資材,並保存採購憑證?	隨時	
	保管	是否妥善保管資材,並對貯存環境實施整頓及清掃?	每月1次	
	使用	是否正確使用(包括方法及時機)病蟲草害等防治資材,並有使用紀錄?	隨時	
作業用具及機械		是否實施定期清潔(洗)、維護及檢查?	隨時	
		是否與慣行栽培作物分開使用所有作業用具及機械(如採收盛裝容器、採收機具或噴灑設備等)?或是有清潔紀錄?	隨時	
		設備是否都經良好的維護,以預防有機作物及農地遭受污染(如機油、燃料或冷卻劑的滲漏污染等)?	隨時	
採收	是否確實記錄及保存有機作物、平行栽培慣行作物及/或緩衝帶作物之採收相關紀錄?	隨時		
貯藏設施		是否實施定期清潔(洗)、維護及檢查?	隨時	
		貯藏場所之清洗及預防病蟲害、鼠害等過程是否使用禁用資材?	隨時	
		是否與慣行栽培農產品分開使用貯藏設施?	隨時	

分類	查核項目	查核		查核者	
		頻率	日期 (年、月、日)		
容器(籃子、紙箱等運輸容器)	是否進行衛生管理及保管?	隨時			
	是否與慣行栽培農產品分開使用運輸容器? 或是有清潔紀錄?	隨時			
作業人員	健康管理	在收穫作業之前, 是否確認過作業人員的健康狀態?	隨時		
	衛生管理	是否穿著衛生、清潔的作業衣、帽子、鞋子等?	隨時		
		吸煙、飲食是否限定固定場所?	隨時		
		接觸慣行栽培作物或農產品後, 是否作好個人或衣具清潔, 以確保有機作物或農產品不受污染?	隨時		
		訪問人員是否與作業人員相同, 在衛生管理上遵守同等的必要措施?	隨時		
		教育訓練	栽培集團是否定期舉行相關之研習活動?	每年1次	
		是否接受相關作業之各種教育訓練, 並將所學運用於實務上?	每年1次		
	清洗設備	清洗設備使用後是否已實施整頓、清掃, 並處於隨時可用狀態?	隨時		
	掃除用具	掃除用具使用後是否置於固定場所保管, 並時常保持堪用狀態?	隨時		
包裝及標章、條碼粘貼	包裝場所	是否實施包裝集貨場之整理、整頓及清掃?	每月1次		
	包裝處理	包裝處理過程是否會危害農產品之有機完整性(例如包裝材質有污染物或包裝過程中接觸到藥劑等)?	隨時		
	標章、條碼黏貼	是否依相關規定粘貼證明標章、條碼, 並保存相關紀錄?	隨時		
	包裝調製機械	是否定期維修檢查, 並維持清潔?	隨時		
出貨	是否有出貨紀錄?	隨時			
	運輸車輛是否清潔衛生?	隨時			
	運輸車輛載運慣行栽培農產品後, 是否確實清洗(備有清洗紀錄)?	隨時			
其他查核項目	農場計畫	種植型態(全部有機或平行生產)是否與驗證申請文件相符合?	每年1次		
		申請有機驗證的總面積、實際有機面積及(或)實際轉型面積是否與通過驗證文件相符合?	每年2次		
		平行生產者之慣行栽培面積是否與驗證申請文件相符合?	隨時		
		有機驗證面積及產品項目異動時, 是否辦理申請變更?	隨時		
		是否確實記錄及保存有機作物之銷售紀錄與相關交易憑證?	隨時		
		農場區域圖及田區之標示是否與實際相符合?	每年1次		
	生態保育	是否確實執行天然資源(包括土壤、水質、生態等)保育工作	隨時		
		是否發現潛在之水源及/或土壤污染因子?	隨時		
	有機完整性之維持	農地所設置之緩衝區是否與農場區域圖中所標示之緩衝區及毗鄰地相符?	隨時		
		緩衝區作物若有採收, 是否確保緩衝區作物不會與有機作物在採收、貯藏與銷售時混雜在一起?	隨時		
		若同種作物採平行生產, 則有機及非有機作物自播種至銷售之間之流程紀錄可否追溯?	隨時		
		採收及採收後處理之方法、清洗等過程是否符合有機作業規定, 並確保有機之完整性?	隨時		

備註:

1. 水、土壤(含栽培介質)及產品之抽樣檢驗應依據「農糧產品產銷履歷驗證機構收費數額核定作業程序」附表一產銷履歷農糧產品驗證機構之水、土壤及產品抽樣檢驗基本規範辦理。有機芽苗菜類之栽培用水水質應符合「飲用水水質標準」。
2. 本表所定查核事項, 如亦屬有機農產品驗證查核事項者, 則免予重複查核。
3. 本查核表適用有機作物及有機栽培轉型期作物。

(二) 有機菇類查核表

分類		查核項目	查核		查核者
			頻率	日期 (年、月、日)	
菌種	品種	是否採用非基因改造之品種？	隨時		
	培養	是否母種培養不使用合成化學物質？	隨時		
培養栽培資材	採購	是否依照有機農產品生產規範之規定正確選購培養栽培資材，並保存採購憑證？	隨時		
	保管	是否妥善保管資材，並對貯存環境整頓及清掃？	每月1次		
製備完成之栽培基質		是否確認栽培介質(基質)之重金屬含量符合標準？	每年1次		
水	水源	水源是否明確(河川水、地下水、自來水、其他：)，且未被污染(無色透明、無臭等)？	每年2次		
	水質	是否確認水質符合標準？	每3年1次		
土壤	覆土	是否確認土壤之重金屬含量符合標準？	每年1次		
	菇舍土地 (接觸土地栽培之菇類)	是否確認土壤之重金屬含量符合標準？	每3年1次		
產品		是否確認產品之重金屬含量及農藥殘留符合安全容許量？	每年1次		
栽培管理	病蟲害等	是否有減少病蟲害及有害動物發生之措施？	隨時		
	災害對策	是否有防止天然災害之措施？	隨時		
	紀錄保存	是否有保存各項作業紀錄？	隨時		
病蟲害等防治資材	採購	是否依照有機農產品生產規範之規定正確選購病蟲害及有害動物防治資材，並保存採購憑證？	隨時		
	保管	是否妥善保管資材，並對貯存環境實施整頓及清掃？	每月1次		
	使用	是否正確使用(包括方法及時機)病蟲害等防治資材，並有使用紀錄？	隨時		
作業機械設備設施		是否實施定期清潔(洗)、維護及檢查？	隨時		
		機械設備是否都經良好的維護，以預防培養栽培基質及產品遭受污染(如機油、燃料或冷卻劑的滲漏污染等)？	隨時		
採收及加工		是否確實記錄及保存有機產品採收加工相關紀錄？	隨時		
貯藏設施		是否實施定期清潔(洗)、維護及檢查？	隨時		
		貯藏場所之清洗及預防病蟲害、鼠害等過程是否使用禁用資材？	隨時		
容器(籃子、紙箱等運輸容器)		是否進行衛生管理及保管？	隨時		
作業人員	健康管理	在收穫作業之前，是否確認過作業人員的健康狀態？	隨時		
		是否穿著衛生、清潔的作業衣、帽子、鞋子等？	隨時		
		吸煙、飲食是否限定固定場所？	隨時		
		訪問人員是否與作業人員相同，在衛生管理上遵守同等的必要措施？	隨時		
	教育訓練	栽培集團是否定期舉行相關之研習活動？	每年1次		
		是否接受相關作業之各種教育訓練，並將所學運用於實務上？	每年1次		
	清洗設備	清洗設備使用後是否已實施整頓、清掃，並處於隨時可用狀態？	隨時		
掃除用具	掃除用具使用後是否置於固定場所保管，並時常保持堪用狀態？	隨時			
包裝及標章、條碼粘貼	包裝場所	是否實施包裝集貨場之整理、整頓及清掃？	每月1次		
	包裝處理	包裝處理過程是否會危害農產品之有機完整性(例如包裝材質有污染物或包裝過程中接觸到藥劑等)？	隨時		
	標章、條碼黏貼	是否依相關規定黏貼證明標章、條碼，並保存相關紀錄？	隨時		
	包裝調製機械	是否定期維修檢查，並維持清潔？	隨時		
出貨		是否有出貨紀錄？	隨時		

分類	查核項目	查核		查核者
		頻率	日期 (年、月、日)	
	運輸車輛是否清潔衛生？	隨時		
廢棄物處理（設施、包裝、栽培等資材、栽培廢料及菇體殘渣等）	是否收集於固定保管場所，並進行分類。保管場所是否維持清潔？	隨時		
其他查核項目	農場計畫	栽培型態（全部有機或平行生產）是否與驗證申請文件相符合？	每年 1 次	
		申請有機驗證的總面積、實際有機面積及(或)實際轉型面積是否與通過驗證文件相符合？	每年 2 次	
		平行生產者之慣行栽培面積是否與驗證申請文件相符合？	隨時	
		有機驗證面積及產品項目異動時，是否辦理申請變更？	隨時	
		是否確實記錄及保存有機作物之銷售紀錄與相關交易憑證？	隨時	
		農場區域圖及栽培區之標示是否與實際相符合？	每年 1 次	
	生態保育	是否確實執行天然資源（包括土壤、水質、生態等）保育工作？	隨時	
		是否發現潛在之水源及/或土壤污染因子？	隨時	
	有機完整性之維持	若同種作物採平行生產，則有機及非有機作物自播種至銷售之間的流程紀錄可否追溯？	隨時	
		採收及採收後處理之方法、清洗等過程是否符合有機作業規定，並確保有機之完整性？	隨時	

備註：

1. 水、土壤及產品之抽樣檢驗應依據「農糧產品產銷履歷驗證機構收費數額核定作業程序」附表一產銷履歷農糧產品驗證機構之水、土壤及產品抽樣檢驗基本規範辦理。栽培介質（基質）及覆土土壤每年至少檢驗 1 次。
2. 本表所定查核事項，如亦屬有機農產品驗證查核事項者，則免予重複查核。
3. 本查核表適用有機菇類及有機栽培轉型期菇類作物。

(三) 有機茶查核表

分 類	查 核 項 目	查 核		查核者
		頻 率	日 期 (年、月、日)	
防止污染措施	土壤	是否確認土壤(含栽培介質)之重金屬含量符合標準?	每3年1次	
	農場周邊	是否已設置圍籬或緩衝帶等防止外來污染之設施,並保存相關維護紀錄?	隨時	
		是否以書面等方式正式通告四周鄰近之農地經營者,加強睦鄰工作,並於有機農地周界樹立必要之警示牌?	隨時	
		農地周邊是否有潛在的空飄污染物質或其他化學物質的污染?	隨時	
廢棄物處理 (設施、包裝、育苗等資材及作物殘株等)	是否收集於固定保管場所,並進行分類。保管場所是否維持清潔?	隨時		
水	水源	水源是否明確(河川水、地下水、自來水、其他:),且未被污染(無色透明、無臭等)?	每年2次	
	水質	是否確認水質符合標準?	每3年1次	
		是否有適當措施足以預防慣行栽培鄰田之灌溉水溢流或滲漏污染?	隨時	
栽培管理	病蟲草害等	是否有減少病蟲草害及有害動物發生之措施?	隨時	
	災害對策	是否有防止天然災害之措施?	隨時	
	紀錄保存	是否有保存各項作業紀錄?	隨時	
苗木或接穗	採購	是否依照有機農產品生產規範之規定正確選購苗木或接穗等資材,並保存採購憑證?	隨時	
	處理	是否依據有機農產品生產規範之規定處理(不得使用藥劑處理及不得使用基因改造(GMO)苗木或接穗等)?	隨時	
土壤改良及肥料資材	採購	是否依照有機農產品生產規範之規定正確選購肥料資材,並保存採購憑證?	隨時	
	保管	是否妥善保管資材,並對貯存環境整頓及清掃?	每月1次	
	施肥	是否依照生產規範或土壤診斷結果進行施肥,並有紀錄?	隨時	
病蟲草害等防治資材	採購	是否依照有機農產品生產規範之規定正確選購病蟲草害及有害動物防治資材,並保存採購憑證?	隨時	
	保管	是否妥善保管資材,並對貯存環境實施整頓及清掃?	每月1次	
	使用	是否正確使用(包括方法及時機)病蟲草害等防治資材,並有使用紀錄?	隨時	
作業用具及機械		是否實施定期清潔(洗)、維護及檢查?	隨時	
		是否與慣行栽培作物分開使用所有作業用具及機械(如採收盛裝容器、採收機具或噴灑設備等)?或是有清潔紀錄?	隨時	
		設備是否都經良好的維護,以預防有機作物及農地遭受污染(如機油、燃料或冷卻劑的滲漏污染等)?	隨時	
採收	是否確實記錄及保存有機作物、平行栽培慣行作物及/或緩衝帶作物之採收相關紀錄?	隨時		
茶菁原料	裝載茶菁原料容器是否進行衛生管理及清潔?	隨時		
	是否混有異物雜草等?	隨時		
製茶場所	廠區內禁止飼養禽畜及其他寵物。	隨時		
	萎凋場所清潔工作。	隨時		
炒菁	溫度是否達到160°C以上?	隨時		
	時間是否超過5分鐘?	隨時		
乾燥	乾燥烘焙是否完全?	隨時		

分類	查核項目	查核		查核者
		頻率	日期 (年、月、日)	
貯藏設施	是否有完整溫度時間紀錄？	隨時		
	毛茶水分含量是否低於4%？	隨時		
	毛茶是否混有異物及雜物？	隨時		
	是否實施定期清潔(洗)、維護及檢查？	隨時		
	貯藏場所之清洗及預防病蟲害、鼠害等過程是否使用禁用資材？	隨時		
	是否與慣行栽培農產品分開使用貯藏設施？	隨時		
容器(籃子、紙箱等運輸容器)	是否進行衛生管理及保管？	隨時		
	是否與慣行栽培農產品分開使用運輸容器？或是有清潔紀錄？	隨時		
作業人員	健康管理	在收穫作業之前，是否確認過作業人員的健康狀態？	隨時	
	衛生管理	是否穿著衛生、清潔的作業衣、帽子、鞋子等？	隨時	
		吸煙、飲食是否限定固定場所？	隨時	
		接觸慣行栽培作物或農產品後，是否作好個人或衣具清潔，以確保有機作物或農產品不受污染？	隨時	
		訪問人員是否與作業人員相同，在衛生管理上遵守同等的必要措施？	隨時	
		栽培集團是否定期舉行相關之研習活動？	每年1次	
	教育訓練	是否接受相關作業之各種教育訓練，並將所學運用於實務上？	每年1次	
		清洗設備	清洗設備使用後是否已實施整頓、清掃，並處於隨時可用狀態？	隨時
	掃除用具	掃除用具使用後是否置於固定場所保管，並時常保持堪用狀態？	隨時	
	包裝及標章、條碼粘貼	包裝場所	是否實施包裝集貨場之整理、整頓及清掃？	每月1次
包裝處理		包裝處理過程是否會危害農產品之有機完整性(例如包裝材質有污染物或包裝過程中接觸到藥劑等)？	隨時	
標章、條碼粘貼		是否依相關規定粘貼證明標章、條碼，並保存相關紀錄？	隨時	
包裝調製機械		是否定期維修檢查，並維持清潔？	隨時	
出貨	是否有出貨紀錄？	隨時		
	運輸車輛是否清潔衛生？	隨時		
	運輸車輛載運慣行栽培農產品後，是否確實清洗(備有清洗紀錄)？	隨時		
其他查核項目	農場計畫	種植型態(全部有機或平行生產)是否與驗證申請文件相符合？	每年1次	
		申請有機驗證的總面積、實際有機面積及(或)實際轉型面積是否與通過驗證文件相符合？	每年2次	
		平行生產者之慣行栽培面積是否與驗證申請文件相符合？	隨時	
		有機驗證面積及產品項目異動時，是否辦理申請變更？	隨時	
		是否確實記錄及保存有機作物之銷售紀錄與相關交易憑證？	隨時	
		農場區域圖及田區之標示是否與實際相符合？	每年1次	
		生態保育	是否確實執行天然資源(包括土壤、水質、生態等)保育工作？	隨時
	是否發現潛在之水源及/或土壤污染因子？		隨時	
	有機完整性之維持	農地所設置之緩衝區是否與農場區域圖中所標示之緩衝區及毗鄰地相符？	隨時	
		緩衝區作物若有採收，是否確保緩衝區作物不會與有機作物在採收、貯藏與銷售時混雜在一起？	隨時	
		若同種作物採平行生產，則有機及非有機作物自播種至銷售之間的流程紀錄可否追溯？	隨時	

分 類	查 核 項 目	查 核		查核者
		頻 率	日 期 (年、月、日)	
	採收及採收後處理之方法、清洗等過程是否符合有機作業規定，並確保有機之完整性？	隨時		

備註：

1. 水、土壤及產品之抽樣檢驗應依據「農糧產品產銷履歷驗證機構收費數額核定作業程序」附表一產銷履歷農糧產品驗證機構之水、土壤及產品抽樣檢驗基本規範辦理。
2. 本表所定查核事項，如亦屬有機農產品驗證查核事項者，則免予重複查核。
3. 本查核表適用有機茶及有機栽培轉型期茶作物。

(四) 有機米查核表

作業	分類	查核項目	查核		查核者	
			頻率	日期 (年、月、日)		
前置作業	土壤	是否確認土壤(含栽培介質)之重金屬含量符合標準?	每3年1次			
	農場及周邊環境	是否確認農地歷史及農場周邊環境狀況(如各種潛在污染物質等)適合栽培稻作?	每年1次			
	水	水源	水源是否明確(河川水、地下水、自來水、其他:)，且未被污染(無色透明、無臭等)?	每年2次		
		水質	是否確認水質符合標準? 是否有適當措施足以預防慣行栽培鄰田之灌溉水溢流或滲漏污染?	每3年1次 隨時		
	紀錄之保存	資訊提供	是否有保存3年紀錄與提供資訊?	隨時		
播種、育苗作業(育苗場)	防止污染措施	農場周邊	是否已設置圍籬或緩衝帶等防止外來污染之設施，並保存相關維護紀錄?	隨時		
			是否以書面等方式正式通告四周鄰近之農地經營者，加強睦鄰工作，並於有機農地周界樹立必要之警示牌?	隨時		
			農地周邊是否有潛在的空飄污染物質或其他化學物質的污染?	隨時		
	種子	採購	是否保管種子合格證明書及採購憑證(含來源證明)?	每期作		
			是否依據有機農產品生產規範之規定不使用基因改造(GMO)種子?	每期作		
		播種	是否記錄播種日期，並保存該記錄	每期作		
	育苗介質 育苗資材	採購	是否依照有機農產品生產規範之規定正確選購育苗介質資材，並保存採購憑證?	隨時		
		保管	是否依資材之不同進行區分，並實施整理、整頓、清掃?	每期作		
	有機質肥料、土壤改良資材	採購	是否依照有機農產品生產規範之規定正確選購有機質肥料及土壤改良等資材，並保存採購憑證?	每期作		
		保管	是否依不同資材進行區分，並實施整理、整頓、清掃? 有否有入出庫管理紀錄，並保存該紀錄?	每期作 每期作		
施用		是否正確使用(包括方法及時機)資材，並有使用紀錄?	每期作			
農場準備、插秧、栽培作業(農場)	防止污染措施	土壤	是否確認土壤(含栽培介質)之重金屬含量符合標準?	每3年1次		
		農場周邊	是否已設置圍籬或緩衝帶等防止外來污染之設施，並保存相關維護紀錄?	隨時		
			是否以書面等方式正式通告四周鄰近之農地經營者，加強睦鄰工作，並於有機農地周界樹立必要之警示牌?	隨時		
			農地周邊是否有潛在的空飄污染物質或其他化學物質的污染?	隨時		
	廢棄物處理(設施、包裝、育苗等資材及作物殘株等)	是否收集於固定保管場所，並進行分類。保管場所是否維持清潔?	隨時			
	灌溉水	水源	是否水源清楚明確(河川水、地下水、自來水、其他:)，且未被污染(無色透明、無臭等)?	每年2次		
水質		是否確認水質符合標準?	每3年1次			

作業	分類		查核項目	查核		查核者	
				頻率	日期 (年、月、日)		
			是否有適當措施足以預防慣行栽培鄰田之灌溉水溢流或滲漏污染？	隨時			
作業人員	教育訓練		是否接受相關作業之各種教育訓練，並將所學運用於實務上？	每年1次			
栽培管理	病蟲害		是否有減少病蟲草害發生之措施？	隨時			
	災害對策		是否有防止天然災害之措施？	隨時			
	紀錄保存		是否有保存各項作業紀錄？	隨時			
秧苗	採購		是否依照有機農產品生產規範之規定正確選購秧苗等資材，並保存採購憑證？	隨時			
	處理		是否依據有機農產品生產規範之規定處理（不得使用基因改造（GMO）秧苗等）？	隨時			
土壤改良及肥料資材	採購		是否依照生產規範正選購肥料資材並保存採購憑證？	隨時			
	保管		是否妥善保管資材，並實施整理、整頓、清掃？	每月1次			
	施肥		是否依照生產規範及施肥標準或土壤診斷結果進行施肥，並有施肥紀錄？	隨時			
病蟲草害等防治資材	採購		是否依照生產規範正確選購病蟲害防治資材，並保存採購憑證？	隨時			
	保管		是否妥善保管資材，並實施整理、整頓、清掃？	每月1次			
	使用		是否正確使用（包括方法及時機）病蟲草害等防治資材，並有使用紀錄？	隨時			
作業用具及機械			是否實施定期清潔(洗)、維護及檢查？	隨時			
			是否與慣行栽培作物分開使用作業用具及機械（如噴灑設備等）？或是有清潔紀錄？	隨時			
			設備是否都經良好的維護，以預防有機作物及農地遭受污染(如機油、燃料或冷卻劑的滲漏污染等)？	隨時			
收穫作業	作業用具、機械(收穫機械)		作業用具、機械(收穫機械)是否實施定期維護及清掃？	每期作			
			是否與慣行栽培作物分開使用作業用具及機械？或是有清潔紀錄？	隨時			
			設備是否都經良好的維護，以預防有機作物及農地遭受污染(如機油、燃料或冷卻劑的滲漏污染等)？	隨時			
烘乾作業	濕穀進倉	有害微生物(發霉)、發芽、污染物	是否執行進倉目視檢查？	每期作			
			是否與慣行栽培稻穀或緩衝帶稻穀作明確區隔，以預防混雜污染？	每期作			
	乾燥設施	乾燥設施		是否實施整理、整頓、清掃？	每期作		
				是否記錄乾燥日期、批次區分、乾燥條件、乾燥時間、作業者等，並保留紀錄？	每期作		
				是否使用有機稻穀專用乾燥設施或確實作好乾燥設施之清潔紀錄？	隨時		
		乾燥機械		乾燥機械是否定期維修檢查？	每期作		
				收穫後，是否迅速通風，並乾燥？	每期作		
				乾燥後，是否逐批記錄水分含量，並保存該紀錄？	每期作		
		廢棄物處理	是否有分別保管及回收，回收後是否清掃保管場所？	隨時			
	容器(集穀箱)		是否使用有機稻穀專用容器或確實作好容器之清潔紀錄？	每期作			
		是否作好容器之衛生管理及保管？	隨時				
運輸設備		運輸設備是否定期維護及檢查，並清除害蟲殘留？	每期作				

作業	分類		查核項目	查核		查核者
				頻率	日期 (年、月、日)	
			是否作好慣行栽培稻穀或緩衝帶稻穀混雜污染之預防措施或確實作好之運輸車輛之清潔(洗)紀錄?	每期作		
貯藏作業	貯藏環境	掃除用具	有否固定場所保管，並時常保持勘用狀態?	隨時		
	貯藏設施	貯藏機械	是否實施整理、整頓、清掃?	隨時		
			貯藏機械是否定期維修檢查?	隨時		
		貯藏設施	空倉時是否先經清理雜物，並防蟲處理後再進倉?	隨時		
		貯藏規範	有機稻穀與慣行栽培稻穀是否分倉貯藏，以預防污染?	隨時		
		有害動物(含昆蟲)及微生物	貯藏設施有否發生有害動物(含昆蟲)或微生物入侵或棲息之痕跡?	隨時		
			貯藏設施構造上有否可能遭有害動物(含昆蟲)或微生物入侵的缺陷或破損之處?	隨時		
有否建構各種防除設施及定期監測害蟲發生密度?	隨時					
		有否進行防治或驅除，並保存有害動物(含昆蟲)或微生物之管理紀錄?	隨時			
	稻穀溫濕度管理		是否有稻穀溫濕度管理紀錄?	隨時		
碾米加工	碾製機械及設施	碾製機械	是否實施整理、整頓及清掃?	隨時		
			是否使用有機稻穀專用碾製機械設施或確實作好碾製機械設施之清潔紀錄?	隨時		
		清洗水源	是否符合飲用水標準之水源?	隨時		
		選別功能	是否裝置有異物選別功能?	隨時		
		廢棄物處理	有否分別保管及回收，回收後是否清掃保管場所?	隨時		
		有害動物(含昆蟲)及微生物	有否進行防治或驅除，並保存有害動物(含昆蟲)及微生物之管理紀錄?	隨時		
	產品加工及貯存		是否記錄加工日期、數量、批次區分、及進出倉作業等，並保留紀錄?	隨時		
			是否實施環境之整理、整頓及清掃?	隨時		
			是否作好溫濕度監控及管理紀錄?	隨時		
			包裝機械是否定期維護及檢查，並清除害蟲殘留?	隨時		
			有機稻米之貯存是否與慣行栽培稻米作明確區隔，並有貯藏紀錄?	隨時		
		有否進行有害動物(含昆蟲)及微生物之防治或驅除，並保存有相關管理紀錄?	隨時			
作業人員	健康管理		在加工作業之前，是否確認過作業人員的健康狀態?	隨時		
	衛生管理		是否穿著衛生、清潔的作業衣、帽子、鞋子等?	隨時		
			吸煙、飲食是否限定固定場所?	隨時		
			接觸慣行栽培稻米後，作業人員是否作好個人或衣具清潔，以確保有機稻米不受污染?	隨時		
			訪問人員是否與作業人員相同，在衛生管理上遵守同等的必要措施?	隨時		
	教育訓練		栽培集團是否定期舉行相關之研習活動?	每年1次		
			是否接受相關作業之各種教育訓練，並將所學運用於實務上?	每年1次		
	清洗設備		清洗設備使用後是否已實施整頓、清掃，並處於隨時可用狀態?	隨時		
掃除用具		掃除用具使用後是否置於固定場所保管，並時常保持堪用狀態?	隨時			

作業	分類	查核項目	查核		查核者
			頻率	日期 (年、月、日)	
包裝及標章條碼黏貼	包裝場所	是否實施包裝集貨場之整理、整頓及清掃？	每月1次		
	包裝處理	包裝處理過程是否會危害有機倒米之有機完整性(例如包裝材質有污染物或包裝過程中接觸到藥劑等)？	隨時		
	標章、條碼黏貼	是否依相關規定粘貼證明標章、條碼，並保存相關紀錄？	隨時		
	包裝調製機械	是否定期維修檢查，並維持清潔？	隨時		
是否使用有機稻米專用包裝調製機械或確實作好包裝調製機械之清潔紀錄？		隨時			
出貨		是否有出貨紀錄？	隨時		
		運輸車輛是否清潔衛生？	隨時		
		運輸車輛載運慣行栽培稻米後，是否確實清潔(洗)，並備有潔(洗)紀錄？	隨時		
其他查核項目	農場計畫	種植型態(全部有機或平行生產)是否與驗證申請文件相符合？	每年1次		
		申請有機驗證的總面積、實際有機面積及(或)實際轉型面積是否與通過驗證文件相符合？	每年2次		
		平行生產者之慣行栽培面積是否與驗證申請文件相符合？	隨時		
		有機驗證面積及產品項目異動時，是否辦理申請變更？	隨時		
		是否確實記錄及保存有機作物之銷售紀錄與相關交易憑證？	隨時		
		農場區域圖及田區之標示是否與實際相符合？	每年1次		
	生態保育	是否確實執行天然資源(包括土壤、水質、生態等)保育工作？	隨時		
		是否發現潛在之水源及/或土壤污染因子？	隨時		
	有機完整性之維持	農地所設置之緩衝區是否與農場區域圖中所標示之緩衝區及毗鄰地相符？	隨時		
		緩衝區稻米若有採收，是否確保緩衝區稻米不會與有機稻米在採收、貯藏與銷售時混雜在一起？	隨時		
若同種作物採平行生產，則有機及非有機作物自播種至銷售之間的流程紀錄可否追溯？		隨時			
採收及採收後處理之方法、清洗等過程是否符合有機作業規定，並確保有機之完整性？		隨時			

備註：

1. 水、土壤及產品之抽樣檢驗應依據「農糧產品產銷履歷驗證機構收費數額核定作業程序」附表一產銷履歷農糧產品驗證機構之水、土壤及產品抽樣檢驗基本規範辦理。
2. 本表所定查核事項，如亦屬有機農產品驗證查核事項者，則免予重複查核。
3. 本查核表適用有機稻米及有機栽培轉型期稻米。

五、有機農糧作物栽培管理、施肥及病蟲草害防治等作業

參照各試驗改良場所之指導及依據「有機農產品及有機農產加工品驗證基準第一部分作物、第四部分共同基準」等相關規定辦理。

六、有機農糧作物台灣良好農業規範工作小組

單位	姓名	職稱	聯絡電話	電子信箱	備註
農業試驗所	吳寬澤	副研究員	04-23302301 分機 518	wukt@wufeng.tari.gov.tw	有機菇類 聯絡窗口
茶業改良場	薛正一	約聘助理	03-4822059 分機 531	tres524@ttes.gov.tw	茶業改良場 有機茶聯絡窗口
	蔡憲宗	副研究員 兼課長	02-26651801	tres531@ttes.gov.tw	文山分場 有機茶聯絡窗口
	林儒宏	助理研究員	049-2855106	ttes12@gsn.gov.tw	魚池分場 有機茶聯絡窗口
	范宏杰	副研究員 兼課長	089-551446	taitung005@ttes.gov.tw	台東分場 有機茶聯絡窗口
	江正享	助理研究員	049-2753960	tds411@ttes.gov.tw	凍頂工作站 有機茶聯絡窗口
桃園區 農業改良場	李寶煌	助理研究員	03-4768216 分機 420	paoauamg@tydais.gov.tw	有機農糧作物 聯絡窗口
苗栗區 農業改良場	吳岱融	助理研究員	037-222111 分機 393	wudr@mdais.gov.tw	有機農糧作物 聯絡窗口
	蔡正賢	助理研究員	037-222111 分機 358	tsaijh@mdais.gov.tw	
	張素貞	副研究員 兼課長	037-222111 分機 320	sujein@mdais.gov.tw	有機米 聯絡窗口
台中區 農業改良場	陳世芳	助理研究員	04-8253101 分機422	chensf@tdais.gov.tw	有機農糧作物 聯絡窗口
	蔡宜峰	研究員	04-8523101 分機311	chenhgtg@tdais.gov.tw	
	李健鋒	副研究員	04-8523101 分機 212	lijiafen@tdais.gov.tw	有機米 聯絡窗口
台南區 農業改良場	陳勵勤	助理研究員	06-5912901 分機208	lcchen@mail.tndais.gov.tw	有機農糧作物 聯絡窗口
	黃瑞彰	副研究員	06-5912901 分機328	jchuang@mail.tndais.gov.tw	
	蔣汝國	助理研究員	053751574- 分機13	jkchiang@mail.tndais.gov.tw	有機米 聯絡窗口

單位	姓名	職稱	聯絡電話	電子信箱	備註
高雄區 農業改良場	黃祥益	助理研究員	07-6622274 分機 101	hyhuang@mail.kdais.gov.tw	有機農糧作物 聯絡窗口
	郭同慶	助理研究員	08-7389158 分機 731	ktc@mail.kdais.gov.tw	有機米 聯絡窗口
花蓮區 農業改良場	劉興榮	助理研究員	03-8541881	arthur@mail.hdais.gov.tw	有機農糧作物 聯絡窗口
	潘昶儒	助理研究員	03-8521108 分機 340	pan@mail.hdais.gov.tw	有機米 聯絡窗口
台東區 農業改良場	羅聖賢	副研究員 兼課長	089-325110 分機800	800@mail.ttdares.gov.tw	有機農糧作物 聯絡窗口
	丁文彥	助理研究員	089-325110 分機611	611@mail.ttdares.gov.tw	有機米 聯絡窗口
種苗改良繁 殖場	周明燕	助理研究員	04-25825422	mychou@tss.gov.tw	有機農糧作物 種子種苗聯絡 窗口
台灣香蕉研 究所	張春梅	助理員	08-739-2111 分機47	tbricsc@ksts.seed.net.tw	有機香蕉聯絡 窗口
農糧署	林珠鳳	技 佐	02-23937231 分機 587	astory@ms2.food.gov.tw	臺灣良好農業 規範（有機米） 聯絡窗口
	李協昌	技 正	049-2341082	hcllee@mail.afa.gov.tw	有機農糧作物 臺灣良好農業 規範聯絡窗口